



REGIONE PUGLIA

*Area Politiche per la riqualificazione, la tutela e la sicurezza ambientale e per
l'attuazione delle opere pubbliche*

Servizio Protezione Civile

- Ufficio Previsione e Prevenzione dei Rischi e Gestione Post-Emergenza-



CAMPAGNA ANTINCENDI BOSCHIVI NELLA **REGIONE PUGLIA – ANNO 2013**

FOGGIA, 08.05.2013



REGIONE PUGLIA

*Area Politiche per la riqualificazione, la tutela e la sicurezza ambientale e per
l'attuazione delle opere pubbliche*

Servizio Protezione Civile

- Ufficio Previsione e Prevenzione dei Rischi e Gestione Post-Emergenza-



DECRETO N° 195 del 26 marzo 2013

pubblicato sul BURP n°50 del 04/04/2013



REGIONE PUGLIA

*Area Politiche per la riqualificazione, la tutela e la sicurezza ambientale e per
l'attuazione delle opere pubbliche*

Servizio Protezione Civile

- Ufficio Previsione e Prevenzione dei Rischi e Gestione Post-Emergenza-



Nel periodo dal 15 giugno al 15 settembre 2013 è dichiarato lo stato di grave pericolosità per gli incendi in tutte le aree boscate, cespugliate, arborate e a pascolo della Regione Puglia ed è vietato:

- accendere fuochi di ogni genere, senza eccezione alcuna anche per le aree appositamente attrezzate (pic-nic, campeggio, ecc.);
- far brillare mine o usare esplosivi;
- usare apparecchi a fiamma o elettrici per tagliare metalli;
- usare motori, fornelli o inceneritori che producano faville o brace;
- tenere in esercizio fornaci, forni a legna, discariche pubbliche e private incontrollate;
- fumare, gettare fiammiferi, sigari o sigarette accese e compiere ogni altra operazione che possa creare comunque pericolo immediato o mediato di incendio;
- esercitare attività pirotecnica, accendere fuochi d'artificio, lanciare razzi di qualsiasi tipo e/o mongolfiere di carta, meglio note come lanterne volanti dotate di fiamme libere, nonché altri articoli pirotecnici;
- transitare e/o sostare con autoveicoli su viabilità non asfaltata all'interno di aree boscate;
- transitare con mezzi motorizzati fuori dalle strade statali, provinciali, comunali, private e vicinali, gravate dai servizi di pubblico passaggio, fatta eccezione per i mezzi di servizio e per le attività agro-silvo-pastorali nel rispetto delle norme e dei regolamenti vigenti;
- abbandonare rifiuti nei boschi e in discariche abusive.



REGIONE PUGLIA

*Area Politiche per la riqualificazione, la tutela e la sicurezza ambientale e per
l'attuazione delle opere pubbliche*

Servizio Protezione Civile

- Ufficio Previsione e Prevenzione dei Rischi e Gestione Post-Emergenza-



Obblighi per gli Enti di gestione di infrastrutture e servizi

- ✓ Ferrovie
- ✓ l'ANAS
- ✓ l'Acquedotto Pugliese
- ✓ la Società Autostrade
- ✓ le Province
- ✓ i Comuni o Consorzi di Comuni e
- ✓ i Consorzi di Bonifica

**lungo gli assi viari di propria competenza, entro il 15
Giugno, devono provvedere alla pulizia delle banchine,
cunette e scarpate, ecc...**



REGIONE PUGLIA

*Area Politiche per la riqualificazione, la tutela e la sicurezza ambientale e per
l'attuazione delle opere pubbliche*

Servizio Protezione Civile

- Ufficio Previsione e Prevenzione dei Rischi e Gestione Post-Emergenza-



Fuochi pirotecnici e fiamme libere

I Sindaci possono **autorizzare l'attività pirotecnica** nelle aree non vietate dall'art. 2 Decreto, a condizione che:

prima dell'inizio dell'attività pirotecnica sia verificata l'effettiva presenza delle squadre, dei mezzi e dei presidi antincendio indicati nella documentazione presentata dal pirotecnico.

Inoltre

- ✓ devono assolutamente vietare, su tutto il territorio comunale, l'utilizzo di mongolfiere di carta.
- ✓ In caso di non conformità alle prescrizione di cui al Decreto o in condizioni di eccessivo vento o calore, possono sospendere o annullare l'attività pirotecnica.



REGIONE PUGLIA

*Area Politiche per la riqualificazione, la tutela e la sicurezza ambientale e per
l'attuazione delle opere pubbliche*

Servizio Protezione Civile

- Ufficio Previsione e Prevenzione dei Rischi e Gestione Post-Emergenza-



Realizzazione fasce protettive nelle colture cerealicole

- ✓ I proprietari, gli affittuari e i conduttori dei campi a **coltura cerealicola**, a conclusione delle operazioni di mietitrebbiatura, devono **prontamente e contestualmente realizzare perimetralmente alla superficie coltivata una precesa o fascia protettiva** sgombra da ogni residuo di vegetazione, per una larghezza continua e costante di almeno quindici metri e, comunque, tale da assicurare che il fuoco non si propaghi alle aree circostanti e/o confinanti.
- ✓ La fascia protettiva, a prescindere dalle operazioni di mietitrebbiatura, deve essere comunque realizzata entro il 15 luglio.



REGIONE PUGLIA

*Area Politiche per la riqualificazione, la tutela e la sicurezza ambientale e per
l'attuazione delle opere pubbliche*

Servizio Protezione Civile

- Ufficio Previsione e Prevenzione dei Rischi e Gestione Post-Emergenza-



Divieti per la bruciatura delle stoppie

- ✓ **È fatto divieto di bruciatura delle stoppie e delle paglie**, nonché della vegetazione presente al termine di prati naturali o seminati ricadenti nelle **Zone a Protezione Speciale (Z.P.S.) prima del 1° settembre** (R. R. n.28 del 22.12.2008). Tale divieto è esteso anche nelle aree dei Siti di Interesse Comunitario (S.I.C.) e in tutte le aree del territorio regionale che si trovano entro cento metri dal limite delle aree boscate (art.2 L. n. 353/2000), ivi comprese le aree cespugliate, arborate e a pascolo, i centri abitati e residenziali anche a carattere stagionale, nonché nelle aree confinanti con reti di viabilità stradale e ferroviaria;
- ✓ Ove ritenuto, ed in relazione a particolari condizioni locali e climatiche, **i Sindaci potranno posticipare l'inizio del periodo di bruciatura delle stoppie nel territorio di propria competenza;**
- ✓ Per tutte le altre aree si fa riferimento ai vincoli previsti dalla normativa vigente;
- ✓ Inoltre, è vietato la bruciatura della vegetazione spontanea in terreni incolti in stato di abbandono o a riposo con obbligo di realizzazione di fasce protettive lungo il perimetro.



REGIONE PUGLIA

*Area Politiche per la riqualificazione, la tutela e la sicurezza ambientale e per
l'attuazione delle opere pubbliche*

Servizio Protezione Civile

- Ufficio Previsione e Prevenzione dei Rischi e Gestione Post-Emergenza-



Condizioni per la bruciatura delle stoppie

- ✓ I proprietari ed i conduttori devono fare **preventiva richiesta di autorizzazione** all'amministrazione comunale competente per territorio **15 giorni prima** dell'inizio della bruciatura;
- ✓ L'amministrazione comunale deve vigilare sul regolare svolgimento delle operazioni di bruciatura;
- ✓ L'accensione e bruciatura delle stoppie può avvenire esclusivamente **in giorni di non eccessivo calore e privi di vento**, nelle prime ore del mattino **(dalle ore 5.00 alle ore 9.00)** e nelle ore del crepuscolo **(dalle ore 19.00 alle ore 20.00)**;
- ✓ La bruciatura delle stoppie, dall'accensione del fuoco fino allo spegnimento, deve essere **controllata sul posto dal proprietario o dal conduttore del fondo**, eventualmente coadiuvato da altro personale con mezzi idonei al fine di evitare l'espansione incontrollata del fuoco.



REGIONE PUGLIA

*Area Politiche per la riqualificazione, la tutela e la sicurezza ambientale e per
l'attuazione delle opere pubbliche*

Servizio Protezione Civile

- Ufficio Previsione e Prevenzione dei Rischi e Gestione Post-Emergenza-



Prevenzione in uliveti e vigneti

- ✓ I proprietari o i conduttori degli uliveti e dei vigneti, **entro il 31 maggio**, devono **provvedere all'eliminazione dei rovi e della vegetazione infestante** nonché dei residui colturali che possono essere causa di innesco e/o propagazione di incendi;
- ✓ **Gli Organi di Polizia Giudiziaria e gli Enti competenti in materia di ambiente devono segnalare all'A.G.E.A.** situazioni di non conformità previste dagli Standard della buona pratica (D.G.R. n. 1928 del 02/10/2012 con la quale la Giunta regionale ha attuato il D.M n. 30125/2009);



REGIONE PUGLIA

*Area Politiche per la riqualificazione, la tutela e la sicurezza ambientale e per
l'attuazione delle opere pubbliche*

Servizio Protezione Civile

- Ufficio Previsione e Prevenzione dei Rischi e Gestione Post-Emergenza-



Prescrizioni generali ed attività di prevenzione

- ✓ E' fatto obbligo ai proprietari, conduttori, Enti pubblici e privati titolari della gestione, manutenzione e conservazione dei boschi, **entro il 15 giugno**, di eseguire **l'apertura, il ripristino, il diserbo e la ripulitura, anche meccanica, dei viali parafuoco**, in particolare lungo il confine con piste forestali, strade, autostrade, ferrovie e terreni seminativi, pascolivi, incolti e cespugliati.
- ✓ I proprietari o conduttori a qualsiasi titolo di superfici boscate confinanti con colture cerealicole o di altro tipo, devono provvedere a proprie spese, a tenere costantemente riservata una fascia protettiva nella loro proprietà, larga almeno cinque metri, libera da arbusti e specie erbacee effettuando la spalatura e/o potatura non oltre il terzo inferiore dell'altezza delle piante presenti lungo la fascia perimetrale del bosco.



REGIONE PUGLIA

*Area Politiche per la riqualificazione, la tutela e la sicurezza ambientale e per
l'attuazione delle opere pubbliche*

Servizio Protezione Civile

- Ufficio Previsione e Prevenzione dei Rischi e Gestione Post-Emergenza-



Attività produttive e turistiche

I proprietari, i gestori ed i conduttori di campeggi, villaggi turistici, centri residenziali, alberghi e strutture ricettive nonché di strutture antropiche (anche abitazioni e/o aziende agricole isolate) insistenti su aree urbane o rurali esposte al contatto con possibili fronti di fuoco:

- ✓ sono tenuti **entro il 31 maggio** a realizzare una fascia di protezione della larghezza di almeno metri quindici;
- ✓ dovranno adottare idonei sistemi di difesa antincendio nel rispetto delle norme vigenti in materia di sicurezza e salvaguardia della pubblica incolumità;
- ✓ Dovranno predisporre **apposita cartellonistica ben visibile indicante le vie di fuga e i punti di raccolta** che dovranno essere mantenuti costantemente liberi e accessibili.

Decreto di grave pericolosità per gli

INCENDI BOSCHIVI

15 giugno - 15 settembre

Proteggi la NATURA

Ogni estate migliaia di ettari di BOSCO vanno in fumo!

Causare un INCENDIO BOSCHIVO è reato penale

Se avvisti un INCENDIO
chiama gratuitamente il



Non mettere in pericolo la tua vita e quella degli altri

Per maggiori dettagli sulla previsione, prevenzione e lotta attiva agli incendi boschivi consultare il Piano Regionale AIB 2013-2015 sul sito www.protezionecivile.puglia.it



REGIONE PUGLIA
Servizio Protezione Civile



All'interno delle aree boscate e in prossimità è VIETATO:

- ACCENDERE fuochi di ogni genere anche nelle aree attrezzate.
- FUMARE, gettare fiammiferi, sigari o sigarette accese.
- TENERE in esercizio fornaci, forni a legna, discariche pubbliche e private incontrollate.
- ACCENDERE fuochi d'artificio e altri articoli pirotecnici.
- Far BRILLARE mine o usare esplosivi.
- TRANSITARE e SOSTARE con autoveicoli su strade non asfaltate.
- USARE apparecchiature di ogni genere che potrebbero causare incendi.

Inoltre ricorda che:

- Causare incendi boschivi è reato penale.
- Abbandonare i rifiuti nei boschi o nelle discariche abusive è reato.
- Se la tua abitazione è a rischio incendi boschivi proteggila con interventi adeguati.
- La bruciatura delle stoppie è consentita solo se autorizzata e in determinati periodi e orari.
 - Quando avvisti un incendio o anche del fumo, chiama il 1515 per dare l'allarme e fornisci tutte le indicazioni necessarie.
 - Non lasciare che un piccolo fuoco si trasformi in un incendio.
 - Se c'è un incendio, cerca una via di fuga sicura, non essere di intralcio alle operazioni di spegnimento: L'INCENDIO NON È UNO SPETTACOLO.

Per maggiori dettagli sulla previsione, prevenzione e lotta attiva agli Incendi boschivi consultare il Piano Regionale AIB 2013-2015 sul sito www.protezionecivile.puglia.it



REGIONE PUGLIA
Servizio Protezione Civile





REGIONE PUGLIA

*Area Politiche per la riqualificazione, la tutela e la sicurezza ambientale e per
l'attuazione delle opere pubbliche*

Servizio Protezione Civile

- Ufficio Previsione e Prevenzione dei Rischi e Gestione Post-Emergenza-



- COORDINAMENTO E LOTTA ATTIVA -



REGIONE PUGLIA

Area Politiche per la riqualificazione, la tutela e la sicurezza ambientale e per
l'attuazione delle opere pubbliche

Servizio Protezione Civile

- Ufficio Previsione e Prevenzione dei Rischi e Gestione Post-Emergenza-



I Compiti della S.O.U.P.



***Istituita dalla Regione Puglia ai
sensi dell'art. 7 della L. 353/2000,
opera con continuità H24 nel
periodo Giugno – Settembre
presso il Servizio Protezione Civile
regionale***

Numeri SOUP:

1. 080 – 5802212 (Capo Turno)

2. 080 – 5802208 (Post. Enti Locali)

3. 080 – 5802272 (Fax)

- **Sovrintende all'ottimizzazione delle risorse umane e dei mezzi operativi a disposizione sul territorio regionale**
- **Coordina e gestisce gli interventi A.I.B. a livello locale, regionale o nazionale (C.O.A.U.)**
- **Si avvale delle professionalità deputate al coordinamento e alla gestione degli eventi (C.F.S. - VV.F. - A.R.I.F - Regione - Volontariato)**



REGIONE PUGLIA

Area Politiche per la riqualificazione, la tutela e la sicurezza ambientale e per l'attuazione delle opere pubbliche

Servizio Protezione Civile

- Ufficio Previsione e Prevenzione dei Rischi e Gestione Post-Emergenza-



POSTAZIONI SOUP



- 1. Capo turno** (Elemento di coordinamento tra tutti gli enti facenti parte della S.O.U.P)
- 2. Cartografico** (Impiega software cartografici di visualizzazione, interrogazione ed analisi dei dati)
- 3. Enti territoriali** (Verifica e attiva i Piani di Protezione Civile locali per gli incendi di interfaccia);
- 4. Volontariato** (Coordina gli interventi delle Associazioni di Volontariato convenzionate per la Stagione A.I.B. dislocate sul territorio)
- 5. C.F.S.** (gestisce e coordina uomini e mezzi C.F.S. per le attività A.I.B. raccordandosi con la propria Centrale Operativa Regionale)
- 6. V.V.F.** (gestisce e coordina uomini e mezzi VV.F. per le attività A.I.B. raccordandosi con le proprie Sale operative provinciali)
- 7. A.R.I.F.** (gestisce e coordina uomini e mezzi A.R.I.F. per le attività A.I.B. raccordandosi con i propri responsabili provinciali)



REGIONE PUGLIA

Area Politiche per la riqualificazione, la tutela e la sicurezza ambientale e per
l'attuazione delle opere pubbliche

Servizio Protezione Civile

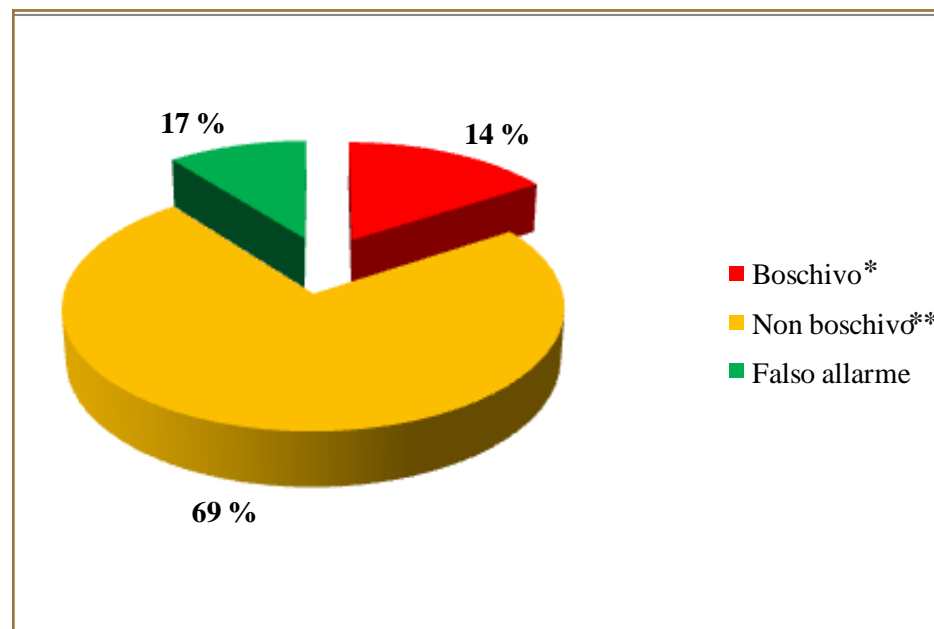
- Ufficio Previsione e Prevenzione dei Rischi e Gestione Post-Emergenza-



Interventi del 2012 suddivisi per “tipologia”:

Tipologie	N°interventi
Alberature	179
Boschivo	379
Canneto/Ripariale	162
Colture agrarie	202
Falso allarme **	620
Incolti/Stoppie	1186
Macchia	265
Pascolo	121
Residui vegetali	36
Sterpaglia	2266
Altro	448
Totale	5864

Percentuale segnalazioni per “tipologia”



*Tra gli interventi boschivi sono state raggruppate le tipologie: “boschivo”, “canneto/ripariale” “macchia” e “pascolo”

** Tra i falsi allarme ci sono anche segnalazioni sulle quali la SOUP, a seguito di alcune verifiche, ha ritenuto di non attivare nessuna squadra.



REGIONE PUGLIA

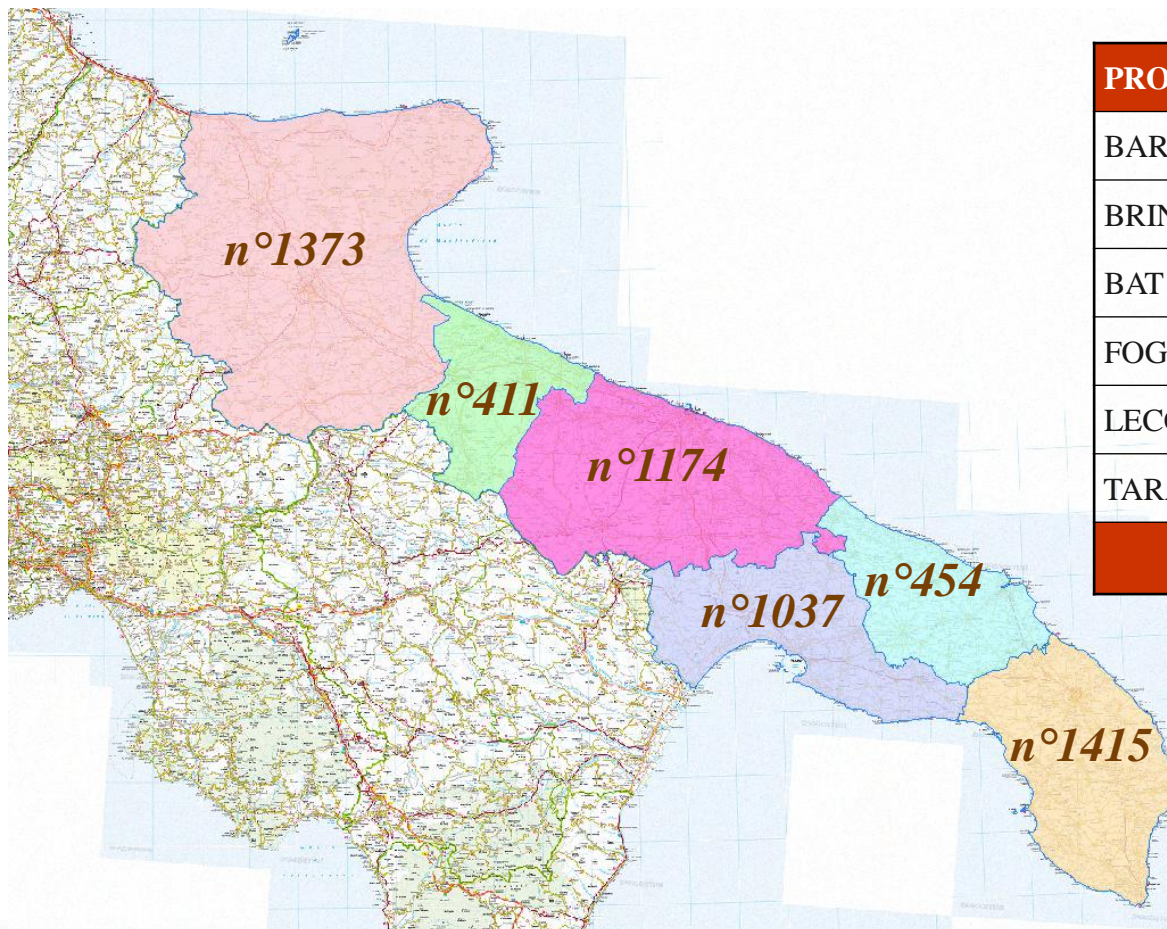
Area Politiche per la riqualificazione, la tutela e la sicurezza ambientale e per
l'attuazione delle opere pubbliche

Servizio Protezione Civile

- Ufficio Previsione e Prevenzione dei Rischi e Gestione Post-Emergenza-



Interventi del 2012 suddivisi per Provincia:



PROVINCIA	N°interventi
BARI	1174
BRINDISI	454
BAT	411
FOGGIA	1373
LECCE	1415
TARANTO	1037
Totale	5864



REGIONE PUGLIA

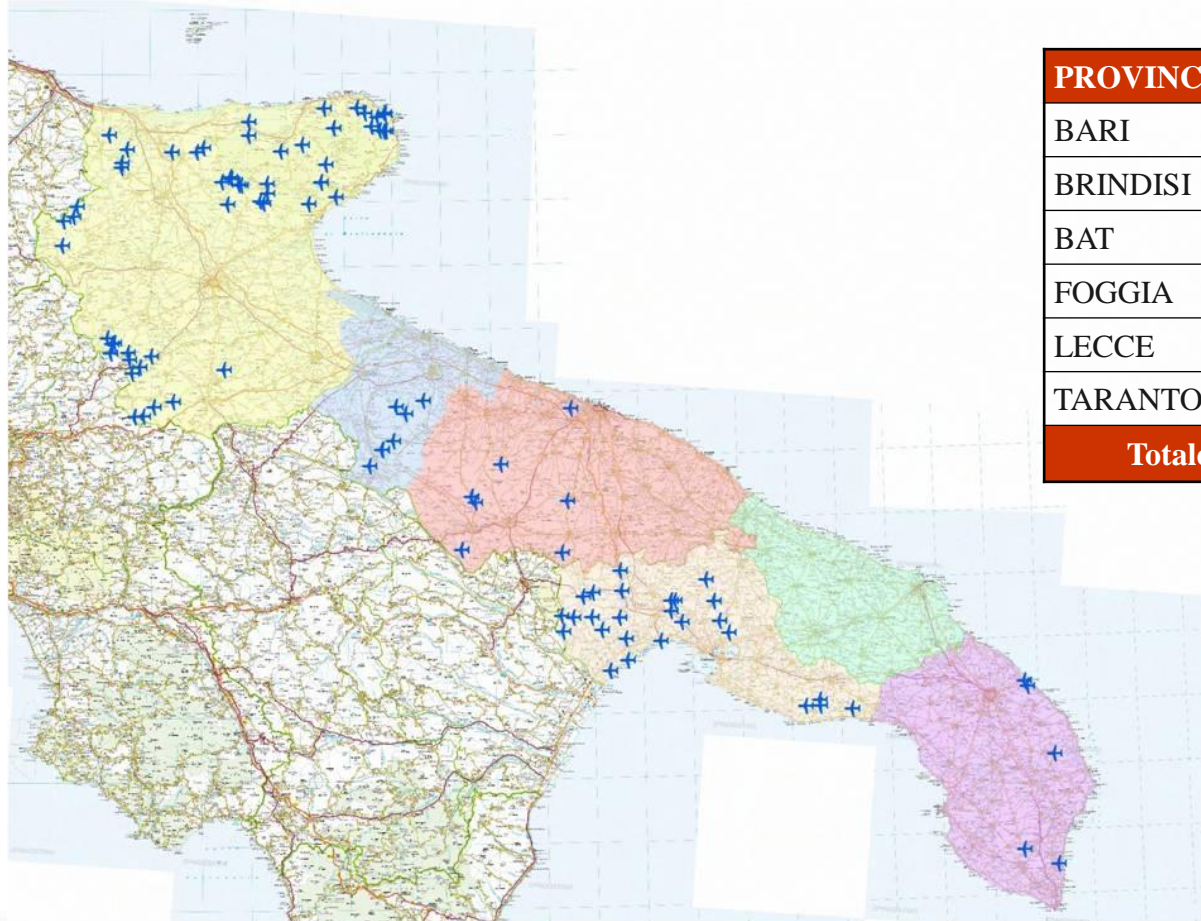
Area Politiche per la riqualificazione, la tutela e la sicurezza ambientale e per
l'attuazione delle opere pubbliche

Servizio Protezione Civile

- Ufficio Previsione e Prevenzione dei Rischi e Gestione Post-Emergenza-



Distribuzione spaziale degli interventi aerei nel 2012:



PROVINCIA	N°interventi aerei
BARI	15
BRINDISI	0
BAT	9
FOGGIA	60
LECCE	6
TARANTO	32
Totale	122



REGIONE PUGLIA

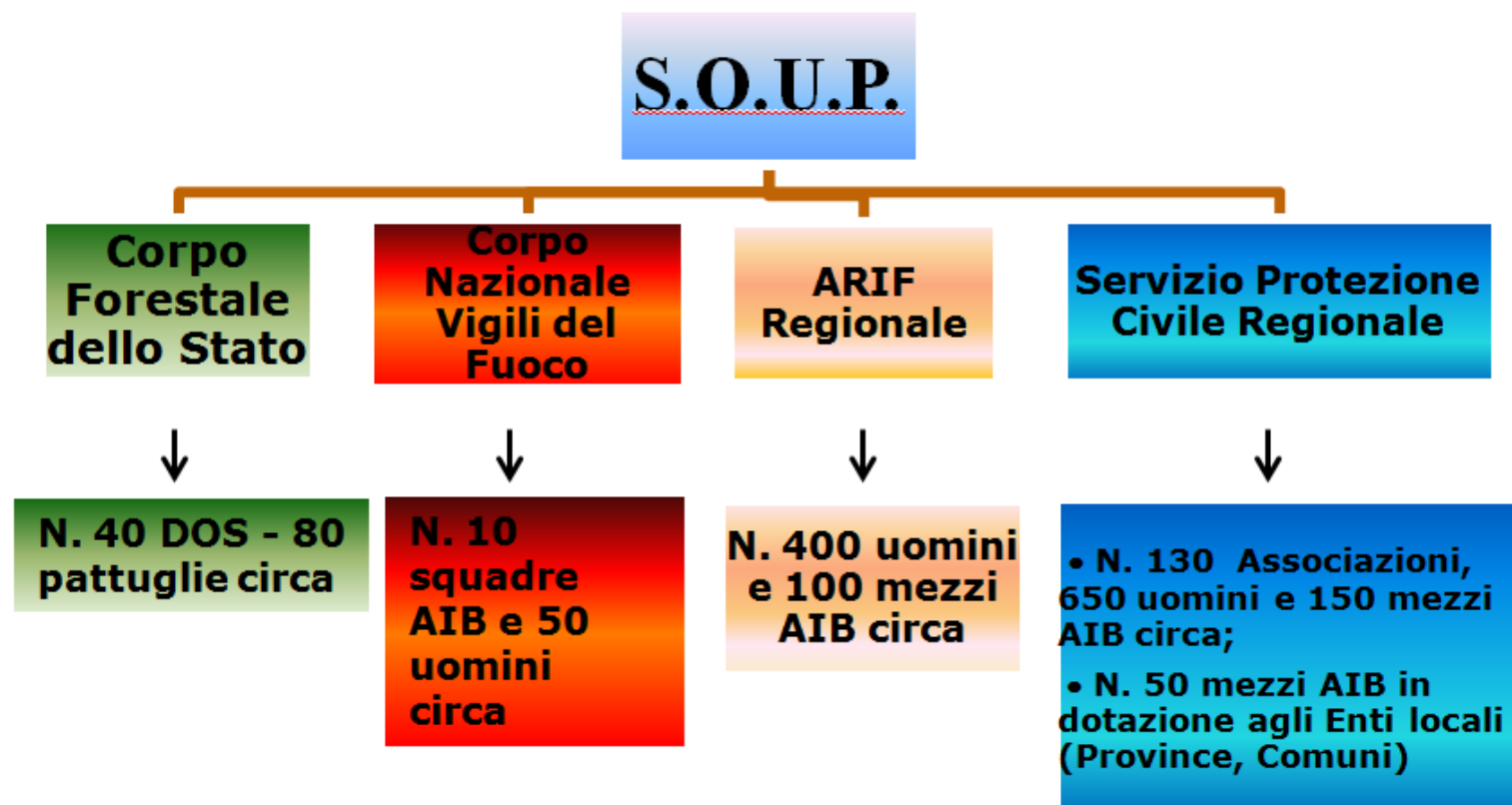
Area Politiche per la riqualificazione, la tutela e la sicurezza ambientale e per
l'attuazione delle opere pubbliche

Servizio Protezione Civile

- Ufficio Previsione e Prevenzione dei Rischi e Gestione Post-Emergenza-



La gestione operativa : A.I.B. 2013





REGIONE PUGLIA

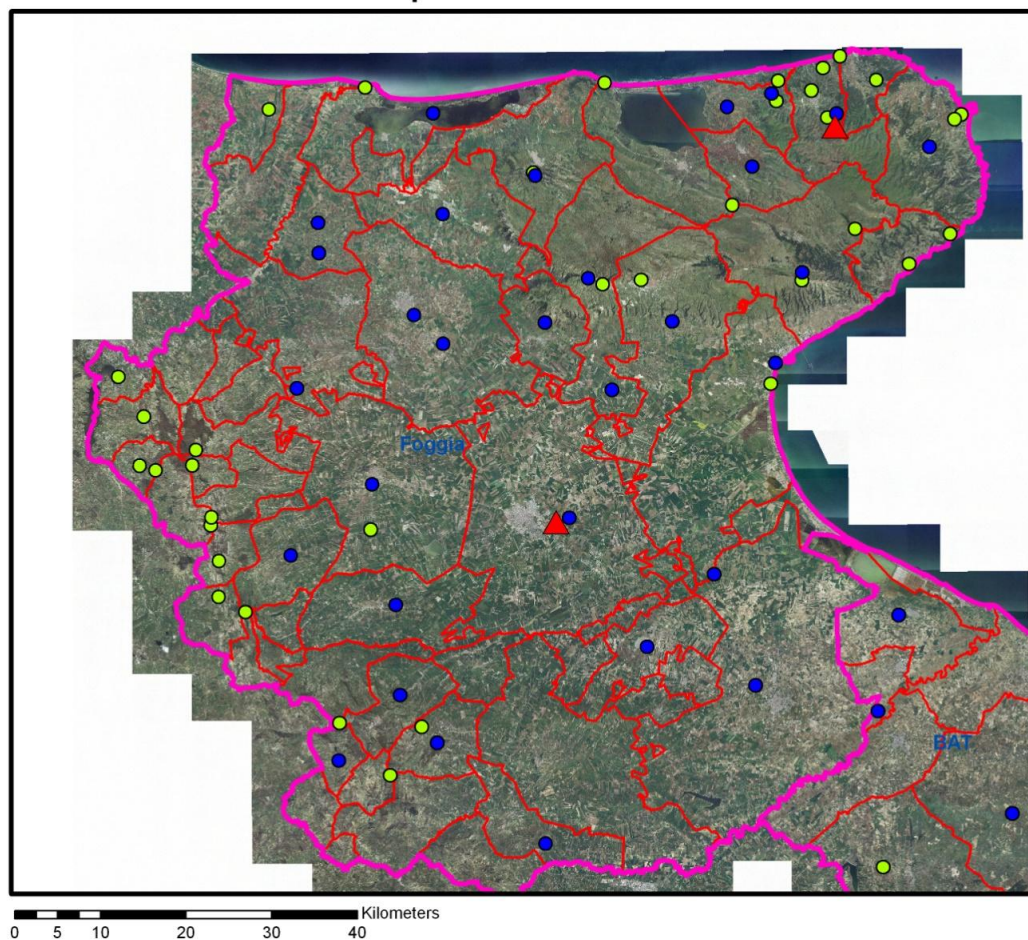
Area Politiche per la riqualificazione, la tutela e la sicurezza ambientale e per l'attuazione delle opere pubbliche

Servizio Protezione Civile

- Ufficio Previsione e Prevenzione dei Rischi e Gestione Post-Emergenza-



Squadre A.I.B. 2013



Legenda

-  V.V.F.
-  Associazioni
-  ARIF



REGIONE PUGLIA

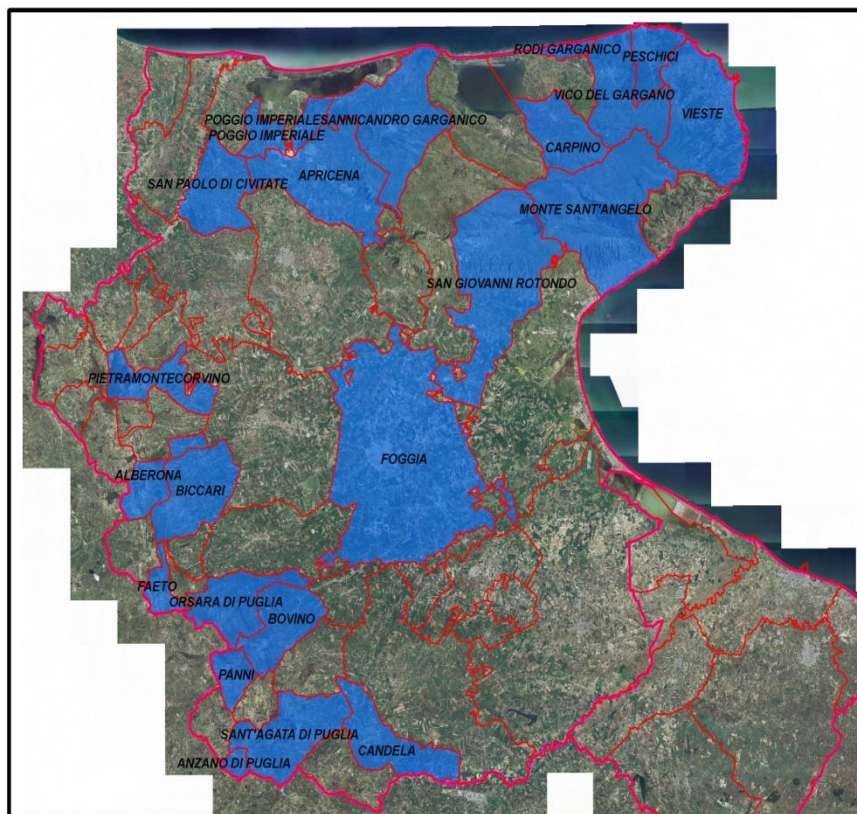
Area Politiche per la riqualificazione, la tutela e la sicurezza ambientale e per l'attuazione delle opere pubbliche

Servizio Protezione Civile

- Ufficio Previsione e Prevenzione dei Rischi e Gestione Post-Emergenza-



Dotazioni AIB Comunali Prov. FG



0 5 10 20 30 40 Kilometers

Comune	Dotazione AIB
ALBERONA	Autocisterna
ANZANO DI PUGLIA	Autocisterna, Fuoristrada Pick-up, flabelli
APRICENA	Fuoristrada Pick-up, fuoristrada attrezzato AIB
BICCARI	Autocisterna
BOVINO	Fuoristrada Pick-up, Autocisterna
CANDELA	Fuoristrada Pick-up, flabelli
CARPINO	Fuoristrada Pick-up
FAETO	Autocisterna, Fuoristrada Pick-up
FOGGIA	Autocisterna in dotazione A.M.I.C.A.
MONTE SANT'ANGELO	Fuoristrada Pick-up, flabelli
ORSARA DI PUGLIA	Fuoristrada Pick-up, flabelli
PANNI	Autocisterna, Fuoristrada Pick-up
PESCHICI	Autocisterna, n.2 Fuoristrada Pick-up,
PIETRAMONTECORVINO	n.2 Fuoristrada Pick-up
POGGIO IMPERIALE	Fuoristrada Pick-up (nucleo Pro. Civ. Lesina)
RODI GARGANICO	Fuoristrada Pick-up
SAN GIOVANNI ROTONDO	n.3 Fuoristrada Pick-up, Autocisterna
SANNICANDRO GARGANICO	Autocisterna, Fuoristrada Pick-up, atomizzatori
SAN PAOLO DI CIVITATE	Fuoristrada Pick-up
SANT'AGATA DI PUGLIA	Fuoristrada Pick-up, atomizzatori
VICO DEL GARGANO	n.2 Fuoristrada Pick-up
VIESTE	Autocisterna, n.2 Fuoristrada Pick-up, flabelli



REGIONE PUGLIA

*Area Politiche per la riqualificazione, la tutela e la sicurezza ambientale e per
l'attuazione delle opere pubbliche*

Servizio Protezione Civile

- Ufficio Previsione e Prevenzione dei Rischi e Gestione Post-Emergenza-



ATTIVITA' DELLE STRUTTURE OPERATIVE A.I.B.

- **C.F.S.** (attività D.O.S., perimetrazione aree percorse dal fuoco, vigilanza e controllo)
- **V.V.F.** (attività R.O.S., lotta A.I.B., soccorso)
- **Volontariato di Protezione Civile** (oltre 100 Associazioni distribuite sul territorio regionale a supporto delle attività A.I.B.)
- **A.R.I.F.** (uomini e mezzi dedicati all'avvistamento e lotta A.I.B., supporto alla SOUP)
- **Enti Locali** (uomini e mezzi dedicati al supporto delle attività A.I.B., vigilanza, controllo, soccorso)
- **FF.AA. E FF.PP.** (vigilanza, controllo, soccorso)
- **ENTI PARCO** (previsione, prevenzione e supporto alla lotta A.I.B.)



REGIONE PUGLIA

*Area Politiche per la riqualificazione, la tutela e la sicurezza ambientale e per
l'attuazione delle opere pubbliche*

Servizio Protezione Civile

- Ufficio Previsione e Prevenzione dei Rischi e Gestione Post-Emergenza-



PIANO AIB REGIONALE 2012-2014 – Indici di pericolosità e gravità comunali

Fattori analizzati per la gravità:

- Superficie territoriale
- Superficie boscata
- Indice di boscosità
- Numero di incendi
- Superficie percorsa totale
- Superficie boscata percorsa totale
- Indici volontarietà e di dolosità

$$P=1.5*B+A/2$$

Fattori analizzati per la pericolosità:

- Numero di incendi 1998-2008
- Numero di incendi per classi di superfici
- Densità incendi per classe di superfici
- Numero di anni con incendi
- Superficie media percorsa
- Superficie mediana percorsa
- Superficie massima percorsa
- Media armonica superficie/durata



REGIONE PUGLIA

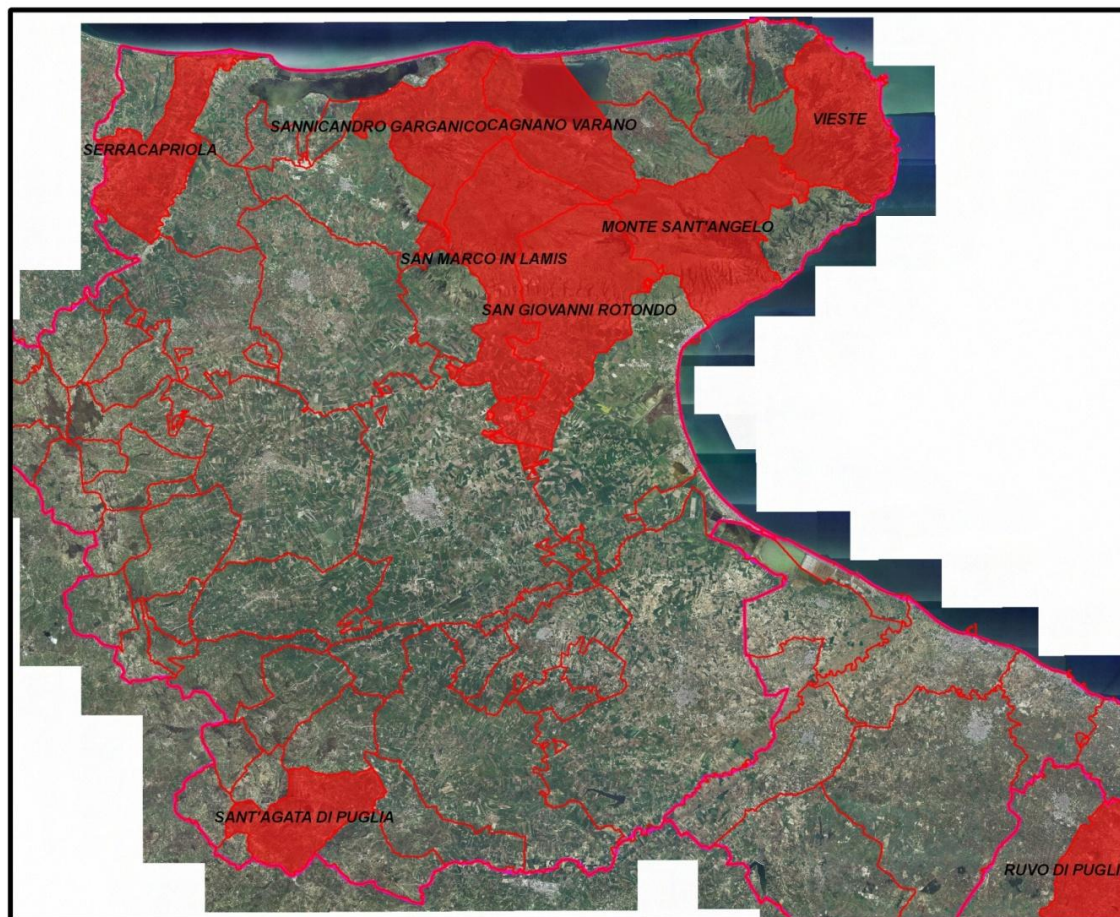
Area Politiche per la riqualificazione, la tutela e la sicurezza ambientale e per l'attuazione delle opere pubbliche

Servizio Protezione Civile

- Ufficio Previsione e Prevenzione dei Rischi e Gestione Post-Emergenza-



Pericolosità PROV. FOGGIA



Pericolosità:

priorità per attività di prevenzione diretta, selvicolturale e potenziamento organizzazione estinzione AIB

Comuni a maggiore pericolosità:

Cagnano Varano

Monte Sant'Angelo

San Giovanni Rotondo

San Marco in Lamis

Sannicandro Garganico

Sant'Agata di Puglia

Serracapriola

Vieste



REGIONE PUGLIA

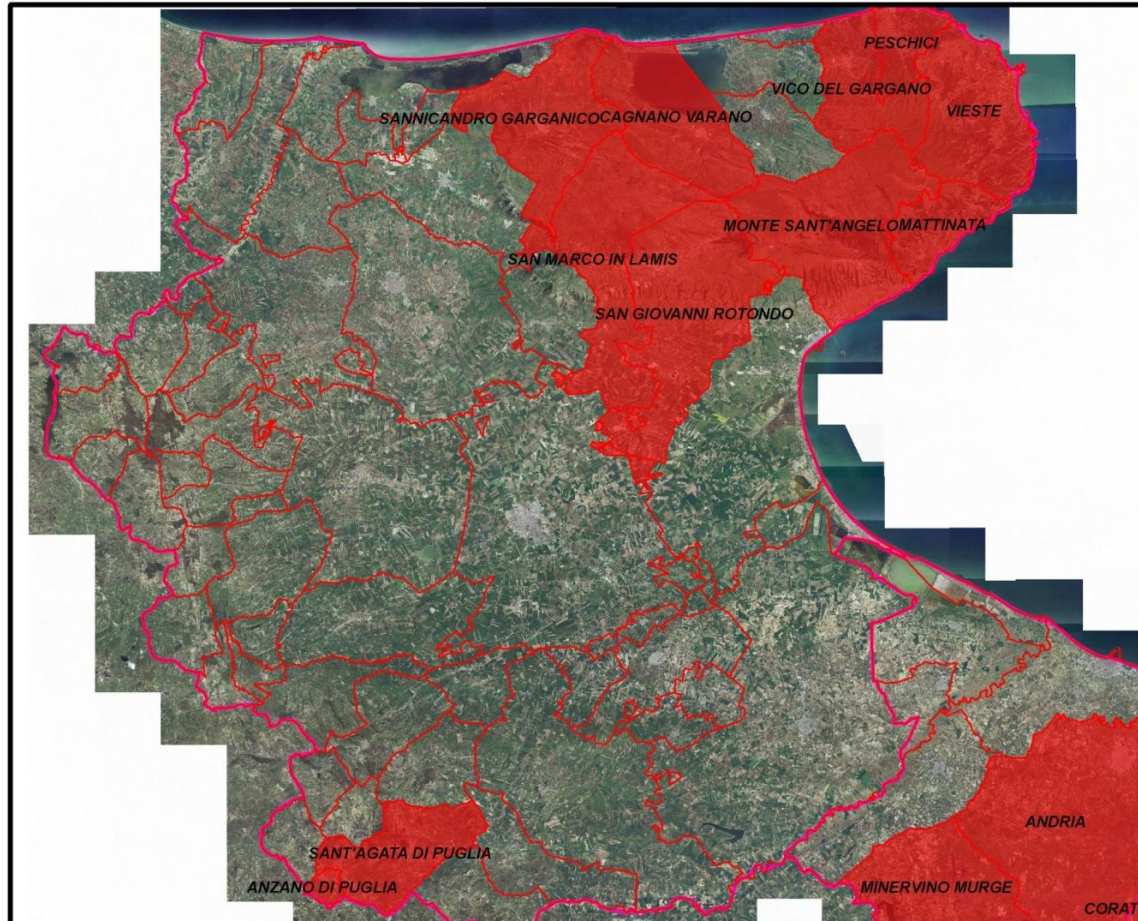
Area Politiche per la riqualificazione, la tutela e la sicurezza ambientale e per l'attuazione delle opere pubbliche

Servizio Protezione Civile

- Ufficio Previsione e Prevenzione dei Rischi e Gestione Post-Emergenza-



Gravità PROV. FOGGIA



Gravità:

privilegiare ricostituzione selvicolturale e potenziare avvistamento

Comuni a maggiore gravità:

Peschici

Vico del Gargano

Vieste

Anzano di Puglia

Cagnano Varano

Mattinata

Monte Sant'angelo

San Giovanni Rotondo

San Marco in Lamis

Sannicandro Garganico

Sant'Agata di Puglia



REGIONE PUGLIA

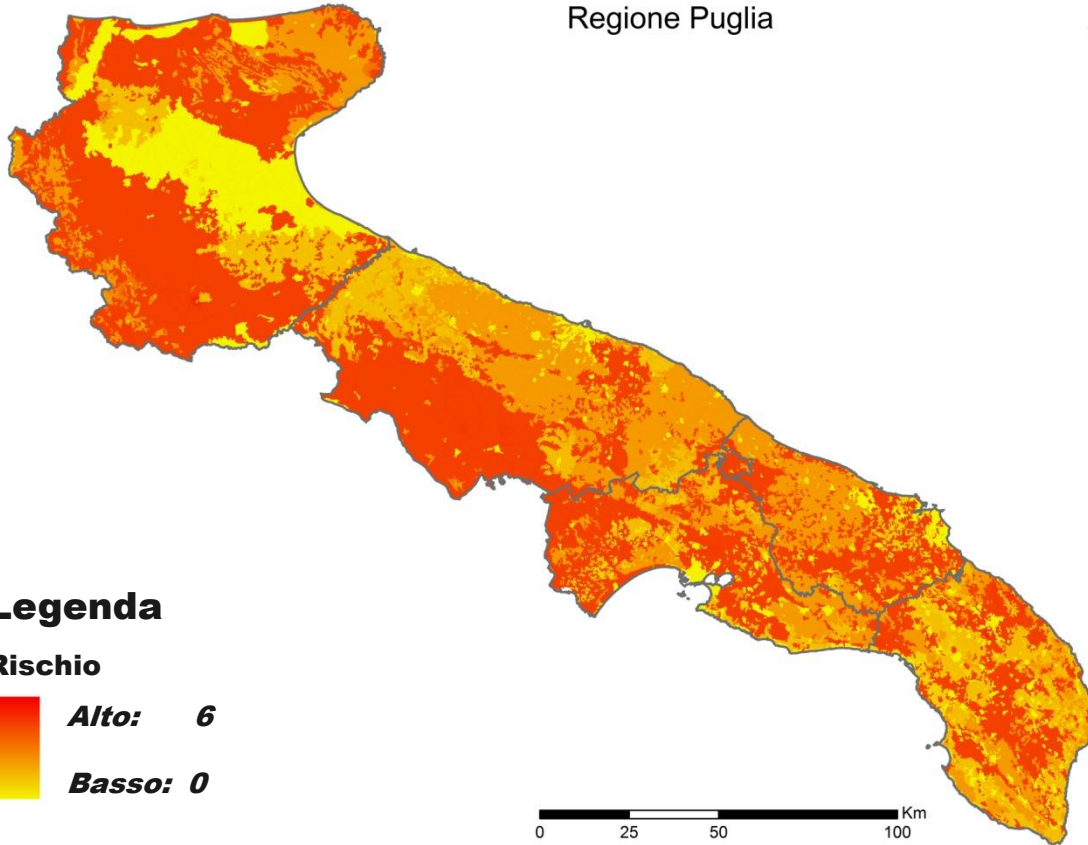
Area Politiche per la riqualificazione, la tutela e la sicurezza ambientale e per l'attuazione delle opere pubbliche

Servizio Protezione Civile

- Ufficio Previsione e Prevenzione dei Rischi e Gestione Post-Emergenza-



Carta della aree a rischio di incendio boschivo
Regione Puglia



Legenda

Rischio



Variabili:

- Causalità
- Distribuzione (Kernel density)
- Combustibili (UDS)
- Rete viaria (Buffer)



REGIONE PUGLIA

*Area Politiche per la riqualificazione, la tutela e la sicurezza ambientale e per
l'attuazione delle opere pubbliche*

Servizio Protezione Civile

- Ufficio Previsione e Prevenzione dei Rischi e Gestione Post-Emergenza-



- PREVISIONE -



REGIONE PUGLIA

Area Politiche per la riqualificazione, la tutela e la sicurezza ambientale e per l'attuazione delle opere pubbliche

Servizio Protezione Civile

- Ufficio Previsione e Prevenzione dei Rischi e Gestione Post-Emergenza-



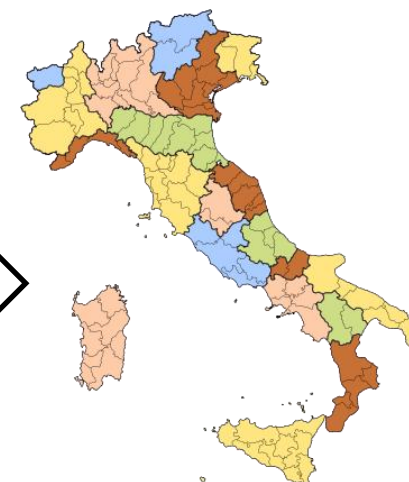
PROTEZIONE CIVILE

Presidenza del Consiglio dei Ministri
Dipartimento della Protezione Civile

produce

“Bollettino di previsione nazionale incendi boschivi”

emana



REGIONE PUGLIA

*Pubblica
quotidianamente*



www.protezionecivile.puglia.it

Accesso riservato



REGIONE PUGLIA

Area Politiche per la riqualificazione, la tutela e la sicurezza ambientale e per
l'attuazione delle opere pubbliche

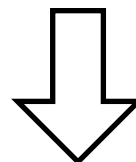
Servizio Protezione Civile

- Ufficio Previsione e Prevenzione dei Rischi e Gestione Post-Emergenza-



PROTEZIONE CIVILE
Presidenza del Consiglio dei Ministri
Dipartimento della Protezione Civile

“Bollettino di previsione nazionale incendi boschivi”



Ha sostituito il “Bollettino di suscettività
all’innescò e alla propagazione di incendi
boschivi”.

✓ **Direttiva in materia di lotta attiva agli incendi boschivi del Presidente del Consiglio dei Ministri del 01 luglio 2011 (pubblicata nella G.U. n. 208 del 07/09/2011).**

✓ **Decreto n. 50 del 19/01/2012.**



REGIONE PUGLIA

*Area Politiche per la riqualificazione, la tutela e la sicurezza ambientale e per
l'attuazione delle opere pubbliche*

Servizio Protezione Civile

- Ufficio Previsione e Prevenzione dei Rischi e Gestione Post-Emergenza-



Caratteristiche:

Contiene lo **scenario di previsione** delle condizioni di suscettività all'innesco ed alla propagazione degli incendi boschivi (**art. 1, comma 1**) **elaborato** sulla base dei seguenti elementi:

- Modelli previsionali di analisi delle condizioni favorevoli all'innesco ed alla propagazione;
- Previsioni meteorologiche fornite dal settore meteo del CFC del Dipartimento della PC;
- Elementi notiziari acquisiti.



REGIONE PUGLIA

Area Politiche per la riqualificazione, la tutela e la sicurezza ambientale e per
l'attuazione delle opere pubbliche

Servizio Protezione Civile

- Ufficio Previsione e Prevenzione dei Rischi e Gestione Post-Emergenza-



Caratteristiche:

Contiene lo scenario di previsione strutturato su scala provinciale. È di natura probabilistica, e le condizioni di suscettività all'innescò ed alla propagazione degli incendi boschivi sono articolate su tre livelli (**art. 1, comma 2**):

- **SUSCETTIVITA' BASSA:** ad innesco avvenuto, l'incendio si propagherà in maniera tale che dovrebbe essere fronteggiato SOLO dalle sole forze ordinarie;
- **SUSCETTIVITA' MEDIA:** ad innesco avvenuto, l'incendio potrà essere *tempestivamente* fronteggiato dalle sole forze ordinarie;
- **SUSCETTIVITA' ALTA:** ad innesco avvenuto, l'incendio si propagherà in maniera tale da poter rapidamente raggiungere dimensioni e intensità tali da renderlo *difficilmente* contrastabile dalle sole forze ordinarie.



REGIONE PUGLIA

*Area Politiche per la riqualificazione, la tutela e la sicurezza ambientale e per
l'attuazione delle opere pubbliche*

Servizio Protezione Civile

- Ufficio Previsione e Prevenzione dei Rischi e Gestione Post-Emergenza-



Caratteristiche:

- Il Bollettino è **reso disponibile** agli Uffici/Servizi del Dipartimento della protezione civile per le rispettive attività di competenza (**art. 2, comma 1**).
- Il Bollettino è **reso disponibile** al CFS, al Corpo Nazionale dei VVF, alle Prefetture, alle Regioni ed alle Province autonome (**art. 2, comma 2**).
- Il Bollettino **può essere reso disponibile** anche ad altri enti, previa autorizzazione (**art. 2, comma 3**).
- Ai sensi della Direttiva del Presidente del Consiglio dei Ministri del 1° luglio 2011, resta a carico delle Amministrazioni cui è reso disponibile il Bollettino, la responsabilità della relativa fruizione per la strutturazione delle attività di spettanza, anche in assenza di autonome valutazioni ed analisi di dettaglio circa i diversi livelli di pericolosità degli incendi boschivi nell'ambito delle rispettive competenze (**art. 2, comma 4**).



REGIONE PUGLIA

Area Politiche per la riqualificazione, la tutela e la sicurezza ambientale e per
l'attuazione delle opere pubbliche

Servizio Protezione Civile

- Ufficio Previsione e Prevenzione dei Rischi e Gestione Post-Emergenza-



Presidenza del Consiglio dei Ministri

DIPARTIMENTO DELLA PROTEZIONE CIVILE
UFFICIO RISCHI IDROGEOLOGICI E ANTROPICI
SERVIZIO RISCHIO INCENDI BOSCHIVI E DI INTERFACCIA

INFORMATIVA N° 155/2012

emissione del 10/08/2012

prossima emissione: 13/08/2012

VISTA la Direttiva Presidente Consiglio dei Ministri 01/7/2011 recante "Direttiva in materia di lotta attiva agli incendi boschivi" pubblicata nella G.U. n. 208 del 7/9/2011:

VISTO il Decreto attuativo del Capo del Dipartimento della Protezione Civile Rep. n. 50 del 19/01/2012;

SULLA BASE dei modelli di analisi delle condizioni favorevoli all'innescio ed alla propagazione degli incendi boschivi in uso presso il Dipartimento della Protezione Civile;

SULLA BASE delle previsioni meteo del Servizio Centro Funzionale Centrale settore Meteo;

SULLA BASE degli elementi notiziari acquisiti;

TENUTO CONTO che il Bollettino di previsione nazionale incendi boschivi è strutturato su scala provinciale e riporta lo scenario di previsione di natura probabilistica delle condizioni di suscettività all'innescio ed alla propagazione degli incendi boschivi, articolate su tre livelli così definiti:

- **Suscettività bassa:** ad innescio avvenuto, ancorché poco probabile, l'incendio si propagerà in maniera tale che dovrebbe essere fronteggiato con le sole forze ordinarie, comunque necessarie.
- **Suscettività media:** ad innescio avvenuto, l'incendio si propagerà in maniera tale da dover essere tempestivamente fronteggiato con forze ordinarie, altrimenti potrebbe essere necessario un dispiegamento di ulteriori forze per contrastarlo, rafforzando le squadre a terra ed impiegando piccoli e medi mezzi aerei.
- **Suscettività alta:** ad innescio avvenuto, l'incendio si propagerà in maniera tale da poter rapidamente raggiungere dimensioni e intensità tali da renderlo difficilmente contrastabile con le sole forze ordinarie, ancorché rinforzate, richiedendo il dispiegamento di ulteriori mezzi aerei.

SI EMETTE IL SEGUENTE

BOLLETTINO DI PREVISIONE NAZIONALE INCENDI BOSCHIVI

PREVISIONI METEO (fornite dal Servizio Centro Funzionale Centrale settore Meteo)

SITUAZIONE:

un vasto promontorio di origine africana è posizionato sull'Europa occidentale, mentre una struttura depressionaria agisce sull'area balcanica. Il nostro Paese è interessato dalla discesa di aria relativamente fredda, proveniente dal nord-Europa, legata alla struttura depressionaria, che causerà oggi fenomeni temporaleschi pomeridiani anche al centro-sud, specie sulle zone interne delle regioni tirreniche. Inoltre è previsto un calo termico favorito da una sostenuta ventilazione settentrionale, specie sulle regioni adriatiche e meridionali. Domani è attesa instabilità residua sulle regioni meridionali. Da domenica tenderà a rafforzarsi sull'Italia nuovamente la struttura anticiclonica, con tempo stabile e soleggiato; le temperature tenderanno a salire progressivamente a partire da lunedì.

Previsioni per il 11 AGOSTO 2012

Nord

Precipitazioni: sulle zone alpine isolati rovesci o temporali pomeridiano.

Venti: moderati da nord-est sulle zone adriatiche, deboli di direzione variabile altrove, con locali rinforzi di Favonio nelle valli alpine.

Temperature: senza variazioni di rilievo.

Umidità minima nei bassi strati: intorno al 30-50%, con i valori più bassi nelle valli alpine.

Centro e Sardegna

Precipitazioni: assenti o non rilevanti.

Venti: deboli o moderati settentrionali, con rinforzi sulle zone adriatiche e sulla Toscana.

Temperature: in lieve diminuzione.

Umidità minima nei bassi strati: intorno al 25-50%, con i valori più bassi sulle zone interne.

Sud e Sicilia

Precipitazioni: su Puglia, Basilicata, Calabria e Sicilia orientale isolati rovesci o temporali, più frequenti sulla Calabria.

Venti: moderati settentrionali, con locali rinforzi su Puglia, zone Ioniche e Sicilia.

Temperature: in lieve diminuzione.

Umidità minima nei bassi strati: intorno al 30-60%, valori più alti su Calabria e zone costiere.

Tendenza per Domenica 12 Agosto 2012

annuvolamenti compatti sui rilievi alpini, su Calabria e Sicilia con isolati piovoschi; condizioni di bel tempo altrove anche se con velature in transito diurno al centro-nord.

Tendenza per Lunedì 13 Agosto 2012

condizioni tipicamente estive con molto sole e poche nubi, in aumento sui rilievi alpini ed appenninici con precipitazioni sparse.



REGIONE PUGLIA

Area Politiche per la riqualificazione, la tutela e la sicurezza ambientale e per
l'attuazione delle opere pubbliche

Servizio Protezione Civile

- Ufficio Previsione e Prevenzione dei Rischi e Gestione Post-Emergenza-



Presidenza del Consiglio dei Ministri

DIPARTIMENTO DELLA PROTEZIONE CIVILE
UFFICIO RISCHI IDROGEOLOGICI E ANTROPICI
SERVIZIO RISCHIO INCENDI BOSCHIVI E DI INTERFACCIA

INFORMATIVA N° 155/2012

emissione del 10/08/2012

prossima emissione: 13/08/2012

VISTA la Direttiva Presidente Consiglio dei Ministri 01/7/2011 recante "Direttiva in materia di lotta attiva agli incendi boschivi" pubblicata nella G.U. n. 208 del 7/9/2011:

VISTO il Decreto attuativo del Capo del Dipartimento della Protezione Civile Rep. n. 50 del 19/01/2012;

SULLA BASE dei modelli di analisi delle condizioni favorevoli all'innescio ed alla propagazione degli incendi boschivi in uso presso il Dipartimento della Protezione Civile;

SULLA BASE delle previsioni meteo del Servizio Centro Funzionale Centrale settore Meteo;

SULLA BASE degli elementi notiziari acquisiti;

TENUTO CONTO che il Bollettino di previsione nazionale incendi boschivi è strutturato su scala provinciale e riporta lo scenario di previsione di natura probabilistica delle condizioni di suscettività all'innescio ed alla propagazione degli incendi boschivi, articolate su tre livelli così definiti:

- **Suscettività bassa:** ad innescio avvenuto, ancorché poco probabile, l'incendio si propagerà in maniera tale che dovrebbe essere fronteggiato con le sole forze ordinarie, comunque necessarie.
- **Suscettività media:** ad innescio avvenuto, l'incendio si propagerà in maniera tale da dover essere tempestivamente fronteggiato con forze ordinarie, altrimenti potrebbe essere necessario un dispiegamento di ulteriori forze per contrastarlo, rafforzando le squadre a terra ed impiegando piccoli e medi mezzi aerei.
- **Suscettività alta:** ad innescio avvenuto, l'incendio si propagerà in maniera tale da poter rapidamente raggiungere dimensioni e intensità tali da renderlo difficilmente contrastabile con le sole forze ordinarie, ancorché rinforzate, richiedendo il dispiegamento di ulteriori mezzi aerei.

SI EMETTE IL SEGUENTE BOLLETTINO DI PREVISIONE NAZIONALE INCENDI BOSCHIVI

PREVISIONI METEO (fornite dal Servizio Centro Funzionale Centrale settore Meteo)

SITUAZIONE:

un vasto promontorio di origine africana è posizionato sull'Europa occidentale, mentre una struttura depressionaria agisce sull'area balcanica. Il nostro Paese è interessato dalla discesa di aria relativamente fredda, proveniente dal nord-Europa, legata alla struttura depressionaria, che causerà oggi fenomeni temporaleschi pomeridiani anche al centro-sud, specie sulle zone interne delle regioni tirreniche. Inoltre è previsto un calo termico favorito da una sostenuta ventilazione settentrionale, specie sulle regioni adriatiche e meridionali. Domani è attesa instabilità residua sulle regioni meridionali. Da domenica tenderà a rafforzarsi sull'Italia nuovamente la struttura anticiclonica, con tempo stabile e soleggiato; le temperature tenderanno a salire progressivamente a partire da lunedì.

Previsioni per il 11 AGOSTO 2012

Nord

Precipitazioni: sulle zone alpine isolati rovesci o temporali pomeridiano.

Venti: moderati da nord-est sulle zone adriatiche, deboli di direzione variabile altrove, con locali rinforzi di Favonio nelle valli alpine.

Temperature: senza variazioni di rilievo.

Umidità minima nei bassi strati: intorno al 30-50%, con i valori più bassi nelle valli alpine.

Centro e Sardegna

Precipitazioni: assenti o non rilevanti.

Venti: deboli o moderati settentrionali, con rinforzi sulle zone adriatiche e sulla Toscana.

Temperature: in lieve diminuzione.

Umidità minima nei bassi strati: intorno al 25-50%, con i valori più bassi sulle zone interne.

Sud e Sicilia

Precipitazioni: su Puglia, Basilicata, Calabria e Sicilia orientale isolati rovesci o temporali, più frequenti sulla Calabria.

Venti: moderati settentrionali, con locali rinforzi su Puglia, zone Ioniche e Sicilia.

Temperature: in lieve diminuzione.

Umidità minima nei bassi strati: intorno al 30-60%, valori più alti su Calabria e zone costiere.

Tendenza per Domenica 12 Agosto 2012

annuvolamenti compatti sui rilievi alpini, su Calabria e Sicilia con isolati piovoschi; condizioni di bel tempo altrove anche se con velature in transito diurno al centro-nord.

Tendenza per Lunedì 13 Agosto 2012

condizioni tipicamente estive con molto sole e poche nubi, in aumento sui rilievi alpini ed appenninici con precipitazioni sparse.



REGIONE PUGLIA

Area Politiche per la riqualificazione, la tutela e la sicurezza ambientale e per l'attuazione delle opere pubbliche

Servizio Protezione Civile

- Ufficio Previsione e Prevenzione dei Rischi e Gestione Post-Emergenza-



CONDIZIONI DI SUSCETTIVITA' ALL'INNESCO E ALLA PROPAGAZIONE DI INCENDI BOSCHIVI PREVISTE PER IL 11/08/2012

		BASSA	MEDIA	ALTA
NORD	VALLE D'AOSTA	In tutte le province		
	PIEMONTE	In tutte le province		
	LOMBARDIA	In tutte le province		
	TRENTINO A.A.	In tutte le province		
	VENETO	In tutte le province		
	FRJULI V. GIULIA	In tutte le province		
	LIGURIA	SV	Nel resto delle province	
	EMILIA-ROMAGNA	Nel resto delle province	RN, FC, RA, BO	
CENTRO E SARDEGNA	TOSCANA		Nel resto delle province	GR, LI
	UMBRIA		PG	TR
	MARCHE		In tutte le province	
	LAZIO			In tutte le province
	ABRUZZO		In tutte le province	
	SARDEGNA		Nel resto delle province	CA, OG
SUD E SICILIA	MOLISE		In tutte le province	
	CAMPANIA		Nel resto delle province	NA, SA
	PUGLIA		LE	Nel resto delle province
	BASILICATA		PZ	MT
	CALABRIA	VV	Nel resto delle province	
	SICILIA		Nel resto delle province	AG, CL, EN

NOTE:





REGIONE PUGLIA

Area Politiche per la riqualificazione, la tutela e la sicurezza ambientale e per l'attuazione delle opere pubbliche

Servizio Protezione Civile

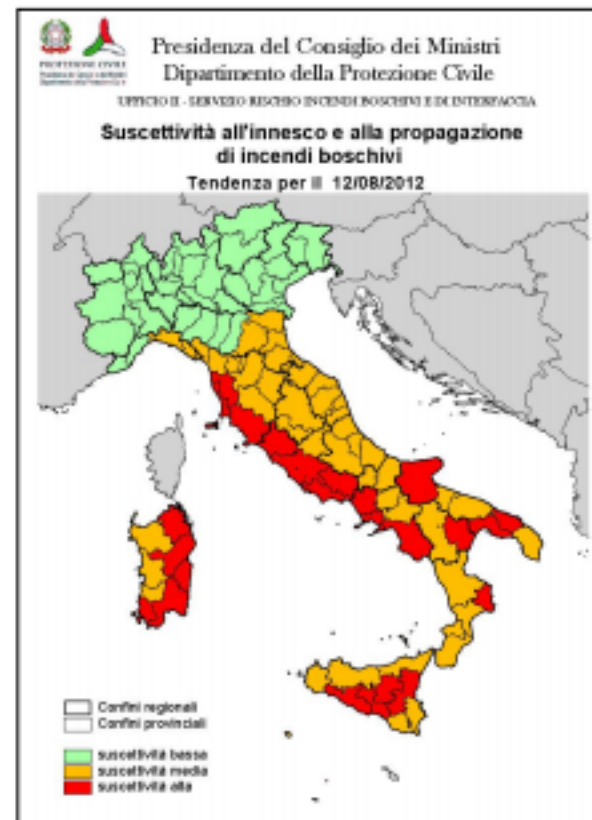
- Ufficio Previsione e Prevenzione dei Rischi e Gestione Post-Emergenza-



CONDIZIONI DI SUSCETTIVITA' ALL'INNESCO E ALLA PROPAGAZIONE DI INCENDI BOSCHIVI PREVISTE PER IL 11/08/2012

CONDIZIONI DI SUSCETTIVITA' ALL'INNESCO E ALLA PROPAGAZIONE DI INCENDI BOSCHIVI PREVISTE PER IL 12/08/2012

		BASSA	MEDIA	ALTA
NORD	VALLE D'AOSTA	In tutte le province		
	PIEMONTE	In tutte le province		
	LOMBARDIA	In tutte le province		
	TRENTINO A.A.	In tutte le province		
	VENETO	In tutte le province		
	FRIULI V. GIULIA	In tutte le province		
	LIGURIA	IM, SV	GE, SP	
CENTRO E SARDEGNA	EMILIA-ROMAGNA	Nel resto delle province	RN, FC, RA, BO, FE	
	TOSCANA		Nel resto delle province	GR, LI, PI
	UMBRIA		PG, TR	
	MARCHE		In tutte le province	
	LAZIO		RI	Nel resto delle province
	ABRUZZO		In tutte le province	
	SARDEGNA		VS, OR, SS	Nel resto delle province
SUD E SICILIA	MOLISE		In tutte le province	
	CAMPANIA		BN, AV	NA, SA, CE
	PUGLIA		LE, BAT, BA	BR, TA, FG
	BASILICATA		PZ	MT
	CALABRIA		Nel resto delle province	KR
	SICILIA		Nel resto delle province	AG, CL, EN, CT





REGIONE PUGLIA

Area Politiche per la riqualificazione, la tutela e la sicurezza ambientale e per l'attuazione delle opere pubbliche

Servizio Protezione Civile

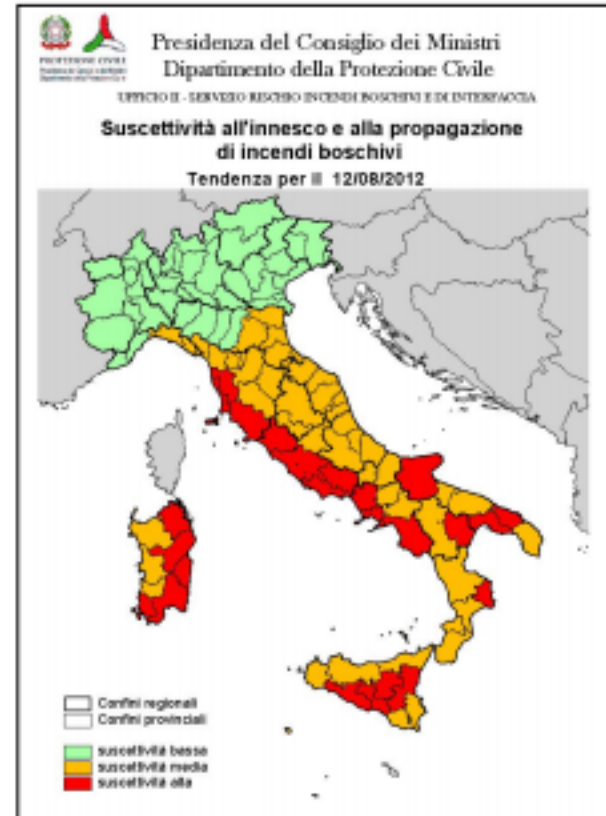
- Ufficio Previsione e Prevenzione dei Rischi e Gestione Post-Emergenza-



CONDIZIONI DI SUSCETTIVITA' ALL'INNESCO E ALLA PROPAGAZIONE DI INCENDI BOSCHIVI PREVISTE PER IL 11/08/2012

CONDIZIONI DI SUSCETTIVITA' ALL'INNESCO E ALLA PROPAGAZIONE DI INCENDI BOSCHIVI PREVISTE PER IL 12/08/2012

		BASSA	MEDIA	ALTA
NORD	VALLE D'AOSTA	In tutte le province		
	PIEMONTE	In tutte le province		
	LOMBARDIA	In tutte le province		
	TRENTINO A.A.	In tutte le province		
	VENETO	In tutte le province		
	FRIULI V. GIULIA	In tutte le province		
	LIGURIA	IM, SV	GE, SP	
CENTRO E SARDEGNA	EMILIA-ROMAGNA	Nel resto delle province	RN, FC, RA, BO, FE	
	TOSCANA		Nel resto delle province	GR, LI, PI
	UMBRIA		PG, TR	
	MARCHE		In tutte le province	
	LAZIO		RI	Nel resto delle province
	ABRUZZO		In tutte le province	
	SARDEGNA		VS, OR, SS	Nel resto delle province
SUD E SICILIA	MOLISE		In tutte le province	
	CAMPANIA		BN, AV	NA, SA, CE
	PUGLIA		LE, BAT, BA	BR, TA, FG
	BASILICATA		PZ	MT
	CALABRIA		Nel resto delle province	KR
	SICILIA		Nel resto delle province	AG, CL, EN, CT



NOTE:



REGIONE PUGLIA

Area Politiche per la riqualificazione, la tutela e la sicurezza ambientale e per l'attuazione delle opere pubbliche

Servizio Protezione Civile

- Ufficio Previsione e Prevenzione dei Rischi e Gestione Post-Emergenza-



CONDIZIONI DI SUSCETTIVITA' ALL'INNESCO E ALLA PROPAGAZIONE DI INCENDI BOSCHIVI PREVISTE PER IL 11/08/2012

CONDIZIONI DI SUSCETTIVITA' ALL'INNESCO E ALLA PROPAGAZIONE DI INCENDI BOSCHIVI PREVISTE PER IL 12/08/2012

		BASSA	MEDIA	ALTA
NORD	VALLE D'AOSTA	In tutte le province		
	PIEMONTE	In tutte le province		
	LOMBARDIA	In tutte le province		
	TRENTINO A.A.	In tutte le province		
	VENETO	In tutte le province		
	FRIULI V. GIULIA	In tutte le province		
	LIGURIA	IM, SV	GE, SP	
CENTRO E SARDEGNA	EMILIA-ROMAGNA	Nel resto delle province	RN, FC, RA, BO, FE	
	TOSCANA		Nel resto delle province	GR, LI, PI
	UMBRIA		PG, TR	
	MARCHE		In tutte le province	
	LAZIO		RI	Nel resto delle province
	ABRUZZO		In tutte le province	
	SARDEGNA		VS, OR, SS	Nel resto delle province
SUD E SICILIA	MOLISE		In tutte le province	
	CAMPANIA		BN, AV	NA, SA, CE
	PUGLIA		LE, BAT, BA	BR, TA, FG
	BASILICATA		PZ	MT
	CALABRIA		Nel resto delle province	KR
	SICILIA		Nel resto delle province	AG, CL, EN, CT

NOTE:





REGIONE PUGLIA

*Area Politiche per la riqualificazione, la tutela e la sicurezza ambientale e per
l'attuazione delle opere pubbliche*

Servizio Protezione Civile

- Ufficio Previsione e Prevenzione dei Rischi e Gestione Post-Emergenza-



- RISCHIO INCENDI DI INTERFACCIA -



REGIONE PUGLIA

Area Politiche per la riqualificazione, la tutela e la sicurezza ambientale e per
l'attuazione delle opere pubbliche

Servizio Protezione Civile

- Ufficio Previsione e Prevenzione dei Rischi e Gestione Post-Emergenza-



Mappatura rischio incendi di interfaccia in Puglia:

Situazione Aprile 2012: N. 32 Comuni senza classificazione del rischio.

A Maggio 2012 il **gruppo di lavoro costituito c/o il Servizio Protezione Civile regionale**, ha trasmesso ai Comuni inadempienti i dati afferenti la vulnerabilità, pericolosità e rischio, quest'ultimo calcolato in maniera **speditiva** e attraverso una procedura **cautelativa** (*Manuale Operativo per la predisposizione di un Piano di Protezione Civile – D.P.C. nazionale*) al fine di:

Elementi trasmessi *:

- esposti (CTR/comunicati dal Comune);
- carta della Vulnerabilità;
- carta della Pericolosità;
- carta del Rischio.

* Elementi visualizzabili con software GIS e
Googlearth

- 1) consentire ai Comuni di adottare
sul proprio territorio tale classificazione ;
- 2) gestire in maniera più efficace la lotta A.I.B.
in SOUP;

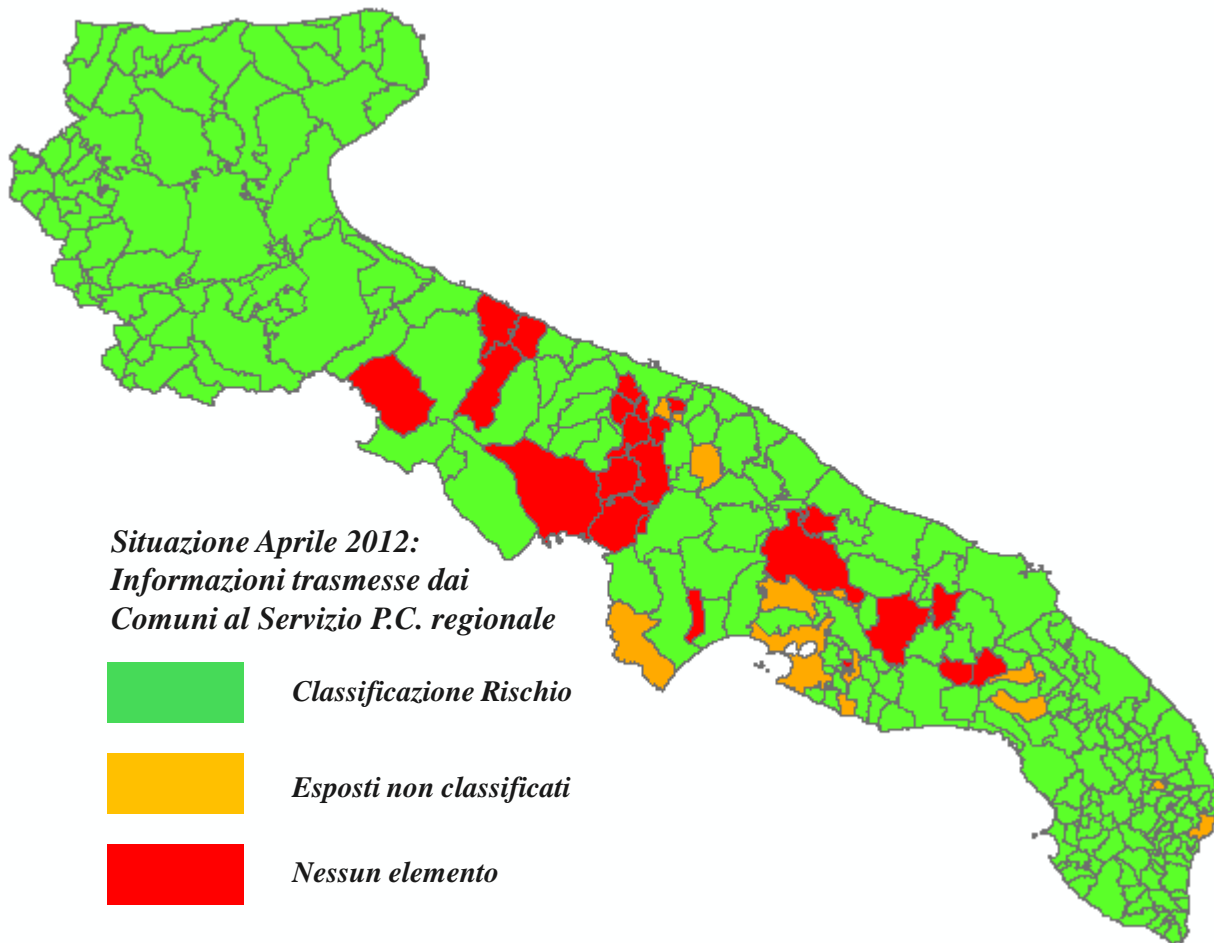


REGIONE PUGLIA

Area Politiche per la riqualificazione, la tutela e la sicurezza ambientale e per
l'attuazione delle opere pubbliche

Servizio Protezione Civile

- Ufficio Previsione e Prevenzione dei Rischi e Gestione Post-Emergenza-



*Situazione Aprile 2012:
Informazioni trasmesse dai
Comuni al Servizio P.C. regionale*



Comune	Provincia
ACQUAVIVA DELLE FONTI	BA
ADELFA	BA
ALTAMURA	BA
BITETTO	BA
BITRITTO	BA
CAPURSO	BA
CASSANO DELLE MURGE	BA
CELLAMARE	BA
CORATO	BA
LOCOROTONDO	BA
MODUGNO	BA
SANNICANDRO DI BARI	BA
SANTERAMO IN COLLE	BA
TURI	BA
VALENZANO	BA
BISCEGLIE	BAT
MINERVINO MURGE	BAT
TRANI	BAT
ERCHIE	BR
FRANCAVILLA FONTANA	BR
LATIANO	BR
SAN PANCRAZIO SALENTINO	BR
CURSI	LE
GUAGNANO	LE
SANTA CESAREA TERME	LE
VEGLIE	LE
CRISPIANO	TA
GINOSA	TA
MARTINA FRANCA	TA
MONTEPARANO	TA
PALAGIANELLO	TA
TARANTO	TA



REGIONE PUGLIA

*Area Politiche per la riqualificazione, la tutela e la sicurezza ambientale e per
l'attuazione delle opere pubbliche*

Servizio Protezione Civile

- Ufficio Previsione e Prevenzione dei Rischi e Gestione Post-Emergenza-



Rischio = Pericolosità x Vulnerabilità



Individuare la linea di interfaccia, e analizzare tutte le strutture (esposti) all'interno di tale linea per 50 m.



REGIONE PUGLIA

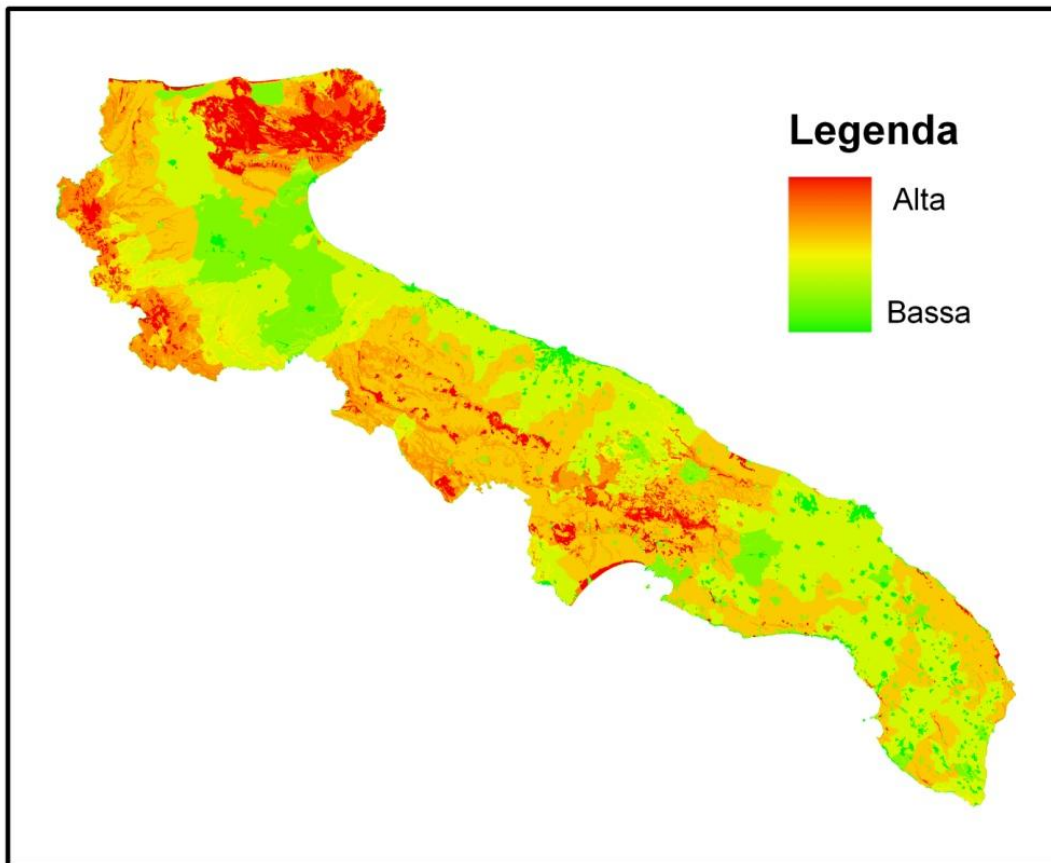
*Area Politiche per la riqualificazione, la tutela e la sicurezza ambientale e per
l'attuazione delle opere pubbliche*

Servizio Protezione Civile

- Ufficio Previsione e Prevenzione dei Rischi e Gestione Post-Emergenza-



Pericolosità incendi di interfaccia



1) Tipo di vegetazione;

2) Densità della vegetazione;

3) Pendenza;

4) Tipo di contatto;

5) Incendi pregressi;

6) Classificazione comunale.



REGIONE PUGLIA

*Area Politiche per la riqualificazione, la tutela e la sicurezza ambientale e per
l'attuazione delle opere pubbliche*

Servizio Protezione Civile

- Ufficio Previsione e Prevenzione dei Rischi e Gestione Post-Emergenza-



Individuazione degli esposti

Tra i diversi esposti maggiore attenzione dovranno avere:

- **Ospedali;**
- **Insedimenti abitativi;**
- **Scuole;**
- **Insedimenti produttivi ed impianti particolarmente critici;**
- **Luoghi di ritrovo (stadi, Teatri, piscine);**
- **Infrastrutture ed opere relative alla viabilità ed ai servizi essenziali e strategici.**



REGIONE PUGLIA

*Area Politiche per la riqualificazione, la tutela e la sicurezza ambientale e per
l'attuazione delle opere pubbliche*

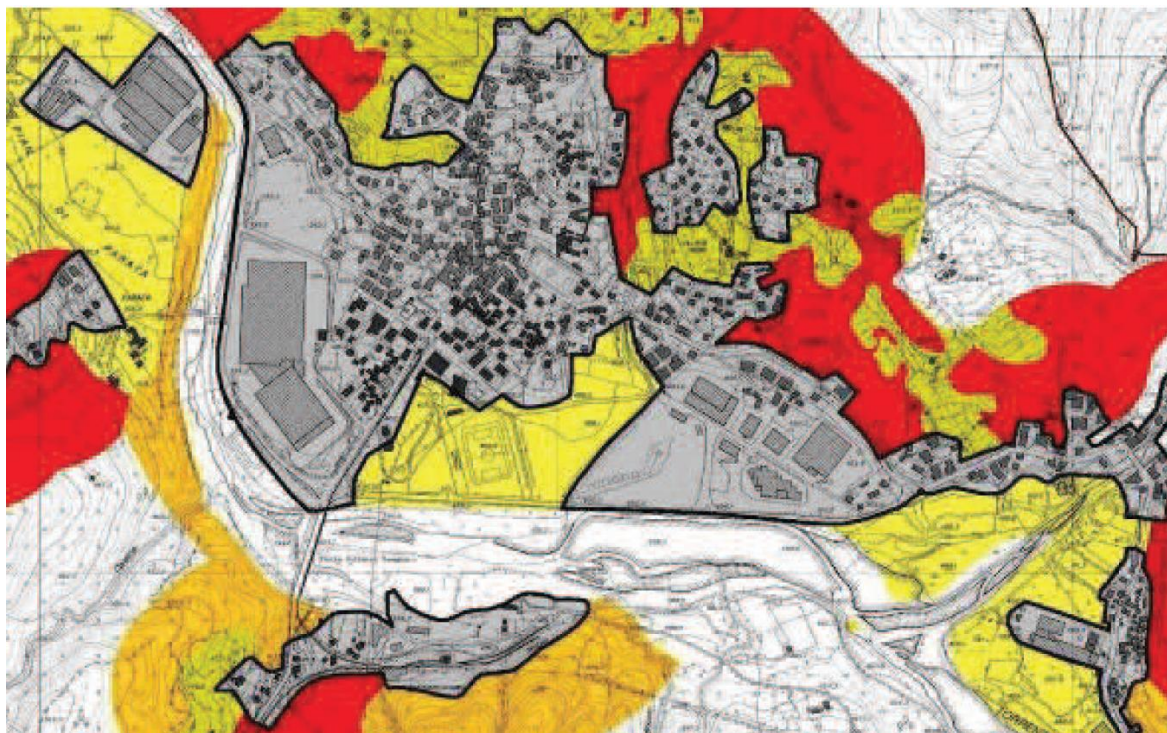
Servizio Protezione Civile

- Ufficio Previsione e Prevenzione dei Rischi e Gestione Post-Emergenza-



Analisi della Vulnerabilità $R = P \times V$

Si dovranno considerare tutti gli esposti presenti all'interno della fascia di 50 metri, a contatto con la fascia perimetrale (200 m).





REGIONE PUGLIA

Area Politiche per la riqualificazione, la tutela e la sicurezza ambientale e per
l'attuazione delle opere pubbliche

Servizio Protezione Civile

- Ufficio Previsione e Prevenzione dei Rischi e Gestione Post-Emergenza-



Analisi del Rischio $R = P \times V$

<i>Pericolosità</i>	<i>Alta</i>	<i>Media</i>	<i>Bassa</i>
<i>Vulnerabilità</i>			
<i>Alta</i>	R4	R4	R3
<i>Media</i>	R4	R3	R2
<i>Bassa</i>	R3	R2	R1



REGIONE PUGLIA

Area Politiche per la riqualificazione, la tutela e la sicurezza ambientale e per
l'attuazione delle opere pubbliche

Servizio Protezione Civile

- Ufficio Previsione e Prevenzione dei Rischi e Gestione Post-Emergenza-



Rappresentazione grafica del rischio



Legenda

- R 1
- R 2
- R 3
- R 4



REGIONE PUGLIA

Area Politiche per la riqualificazione, la tutela e la sicurezza ambientale e per
l'attuazione delle opere pubbliche

Servizio Protezione Civile

- Ufficio Previsione e Prevenzione dei Rischi e Gestione Post-Emergenza-



SITUAZIONE ELABORAZIONE RISCHIO INCENDI DI INTERFACCIA – APRILE 2013

Comune	Provincia	Rischio calcolato dalla Protezione Civile	Esito 25 aprile 2013
ACQUAVIVA DELLE FONTI	BA	SI	no
ADELFA	BA	SI	no
ALTAMURA	BA	SI	no
BITETTO	BA	SI	no
BITRITTO	BA	SI	no
CAPURSO	BA	SI	no
CASSANO DELLE MURGE	BA	SI	no
CELLAMARE	BA	SI	no
CORATO	BA	SI	SI
LOCOROTONDO	BA	SI	no
MODUGNO	BA	SI	no
SANNICANDRO DI BARI	BA	SI	no
SANTERAMO IN COLLE	BA	SI	no
TURI	BA	SI	no
VALENZANO	BA	SI	no
BISCEGLIE	BAT	SI	no
MINERVINO MURGE	BAT	SI	no
TRANI	BAT	SI	no
ERCHIE	BR	SI	no
FRANCAVILLA FONTANA	BR	SI	no
LATIANO	BR	SI	no
SAN PANCRAZIO SALENTINO	BR	SI	no
CURSI	LE	SI	SI
GUAGNANO	LE	SI	no
SANTA CESAREA TERME	LE	SI	no
VEGLIE	LE	SI	no
CRISPIANO	TA	SI	no
GINOSA	TA	SI	no
MARTINA FRANCA	TA	SI	SI
MONTEPARANO	TA	SI	no
PALAGIANELLO	TA	SI	no
TARANTO	TA	SI	no



REGIONE PUGLIA

*Area Politiche per la riqualificazione, la tutela e la sicurezza ambientale e per
l'attuazione delle opere pubbliche*

Servizio Protezione Civile

- Ufficio Previsione e Prevenzione dei Rischi e Gestione Post-Emergenza-



Aggiornamento rischio incendi di interfaccia

Elementi da considerare:

- realizzazione di nuovi edifici e infrastrutture;
- realizzazione di nuove aree imboschite/rimboschite;
- variazioni UDS;
- variazione destinazione d'uso delle strutture;
- aggiornamento Piano A.I.B. regionale;

Le amministrazioni comunali devono provvedere periodicamente ad aggiornare le perimetrazioni afferenti il rischio incendi di interfaccia considerando tutte le variazioni significative.